

# 苏州市吴江区横扇街道星字湾村、北横村三优三保复垦项目（SF24E09008）

## （一）项目的名称及概要

项目名称:苏州市吴江区横扇街道星字湾村、北横村三优三保复垦项目  
(SF24E09008)

项目地点:苏州市吴江区横扇街道星字湾村、北横村

## （二）项目委托单位的名称

委托单位名称:苏州市吴江三优三保开发建设有限公司

## （三）承担调查工作的机构名称和联系方式

单位名称:实朴检测技术(上海)股份有限公司

地址:上海市闵行区中春路1288号34号楼

联系人:吴工

邮箱: yanping.wu@sepchina.cn

联系电话: 021-64880032

## （四）征求公众意见的主要事项

（1）请公众提供个人准确信息，主要包括:姓名、职业、文化程度、联系电话等

（2）您是否知道/了解该项目

（3）您对该项目环保方面有何建议和要求

## （五）公众可以通过以下方式提供意见

（1）通过E-mail方式

（2）直线拨打电话的方式

（3）写信方式

## （六）公示时间

公众可在本项目公示之日起7个工作日内，向建设单位提出宝贵意见。

苏州市吴江区横扇街道星字湾村、北横村三优三保复  
垦项目（SF24E09008）土壤污染状况调查公示信息

项目名称：苏州市吴江区横扇街道星字湾村、北横村三优三保复垦项目  
(SF24E09008) 土壤污染状况调查

委托单位：苏州市吴江三优三保开发建设有限公司

承担单位：实朴检测技术（上海）股份有限公司

## 一、前言

本项目为拟开垦为耕地的复垦土地调查，于2025年4月3日对地块土壤进行样品采集工作。报告于2025年6月13日通过由苏州市吴江农业农村局组织的专家评审。

## 二、调查范围

苏州市吴江区横扇街道星字湾村、北横村三优三保复垦项目土壤污染状况调查项目涉及的地块：

SF24E09008-0001地块位于吴江区横扇街道星字湾村，地块中心坐标为东经120.573025°，北纬31.016065°，地块总面积为3284.18m<sup>2</sup>；

SF24E09008-0003地块位于吴江区横扇街道星字湾村，地块中心坐标为东经120.552005°，北纬31.029951°，地块总面积为3931.7m<sup>2</sup>；

SF24E09008-0005地块位于吴江区横扇街道星字湾村，地块中心坐标为东经120.554104°，北纬31.007713°，地块总面积为3636.74m<sup>2</sup>；

SF24E09008-0006地块位于吴江区横扇街道星字湾村，地块中心坐标为东经120.570778°，北纬31.006324°，地块总面积为3628.85m<sup>2</sup>。

地块红线由资规部门提供，红线范围见下图，本项目涉及的4个地块拟复垦为生产食用农产品耕地。

据历史影像资料、现场踏勘，得知项目调查地块现状及历史使用情况：

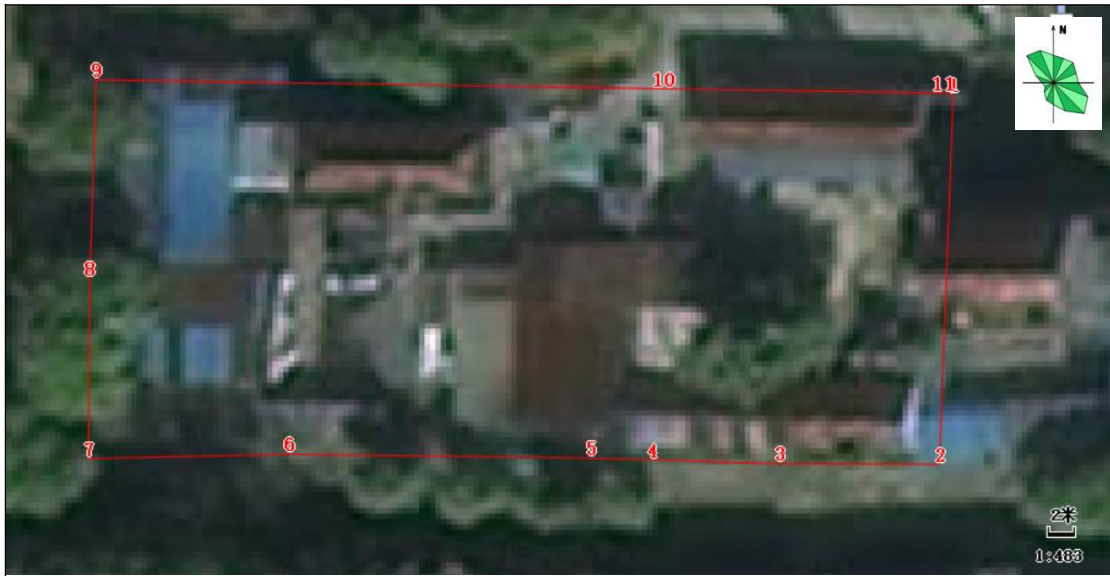
SF24E09008-0001地块历史上为星字湾村小学、财龙羊毛衫厂（地块西侧）、吴江区松陵镇遍地羊毛衫编制厂（地块东侧），目前地块内企业财龙羊毛衫厂已停产，吴江区松陵镇遍地羊毛衫编制厂在产；

SF24E09008-0003地块历史上为吴江市神龙纺织有限公司的部分厂区，目前地块内神龙纺织已停产用作仓库，存储黄沙水泥石子，厂房暂未拆除；

SF24E09008-0005地块历史上为吴江市腾龙达纺织有限公司的部分厂区，目前地块内腾龙达纺织已停产，厂房暂未拆除；

SF24E09008-0006地块历史上为河道、住宅、吴江华利针纺有限公司的厂区，目前地块内企业已停产，厂房暂未拆除。

图1 SF24E09008-0001地块红线范围




图例：SF24E09008-0001 调查边界线 

图2 SF24E09008-0003地块红线范围




图例：SF24E09008-0003 调查边界线 

图3 SF24E09008-0005地块红线范围





图例：SF24E09008-0005 调查边界线 

图4 SF24E09008-0006地块红线范围



图例：SF24E09008-0006 调查边界线 

### 三、地块描述

结合现场踏勘、人员访谈及地块历史影像资料得知：SF24E09008-0001、SF24E09008-0003、SF24E09008-0005、SF24E09008-0006历史上均为工业用地。

### 四、土壤、地下水初步采样检测工作

根据《拟开垦为耕地的复垦土地及未利用地土壤污染状况调查技术指南（试行）》采样点布设要求，SF24E09008-0001布置了5个土壤采样点，SF24E09008-0003、SF24E09008-0005、SF24E09008-0006各布置了3个土壤采样点，采样深度为0~15 cm、15~30 cm、85~100 cm。共送检47个样品（含5个平行样），土壤检测指标包括pH、重金属（Cd、Hg、As、Pb、Cr、Ni、Cu、Zn）、石油烃（C<sub>10</sub>-C<sub>40</sub>）。

### 五、评价标准

项目地块未来拟复垦为生产食用农产品耕地，根据《土壤环境质量农用地土壤污染风险管控标准（试行）》（GB15618-2018）中“其它”的土壤风险筛选值进行评价，特征污染物参照《土壤环境质量建设用地土壤污染风险管控标准（试行）》（GB36600-2018）**第二类用地**筛选值评价土壤环境质量。

### 六、调查结论

本次工作对苏州市吴江区横扇街道星字湾村、北横村三优三保复垦项目土壤污染状况调查项目的4个地块土壤进行了采样分析，土壤检测结果表明：地块内采集的土壤样品中的重金属含量低于《土壤环境质量农用地土壤污染风险管控标准（试行）》（GB15618-2018）中的农用地土壤污染物风险筛选值；特征污染物含量未超过《土壤环境质量 建设用地土壤污染风险管控标准（试行）》（GB36600-2018）**第二类用地**筛选值。

本项目4个地块可开垦为生产食用农产品耕地。